

摘藻堂四庫全書薈要

集部

欽定四庫全書薈要卷一萬三千七百十三

集部

權文公集卷八

唐 權德輿 撰

挽詞歌詩

德宗神武孝文皇帝挽歌詞

三首

覆露雍熙運澄清教化源賡歌凝庶績羽舞被深恩纂
業光文祖貽謀屬孝孫恭聞留末命猶是愛元元

梯航來萬國玉帛慶三朝湛露恩方浹薰風曲正調晏

車悲鹵簿廣樂遏簫韶最愴號弓處龍髯上紫霄

常時栢梁宴玉笋恩波遍今日穀林歸靈輶煙雨霏喬
山森羽騎渭水擁旌旂仙馭何由見耘田鳥自飛

順宗至德大安孝皇帝挽歌

三首時充鹵簿使

十葉開昌運三辰麗德音薦功期瘞玉昭儉每捐金解
澤皇風遍虞泉白日沉仍聞起居注焚奏感人心

孝理本憂勤玄功在普神睿圖傳上嗣壽酒比家人仙
馭三清遠行宮萬象新小臣司吉從還扈屬車塵

候曉傳清蹕共瞻宮輅出迎風引綵旒遙想望陵愁弓
劍隨雲氣衣冠奉月游空餘駕龍處搖落鼎湖秋

昭德皇后挽歌詞

淮水源流遠塗山禮命升往年求故劍今夕祔初陵鸞
鏡金波溢罩衣玉彩凝千年子孫慶孝理在蒸蒸

大行皇太后挽歌詞

三首
王氏

筮水靈源濬因山祔禮崇從龍開隧路合壁向方中殿
帳金根出殿衣玉座空惟餘文母化陰德滿公宮

配禮歸清廟靈儀出直城
九虞寧厚載一惠易尊名
曉漏銅壺溢秋風羽翬輕
容車攀望處孺慕切皇情

哀笳出長信嗚咽宮車進
寶劔入延津淒涼祠殿新
青烏靈兆久白鷺瑞書頻
從此山園夕金波照玉塵

惠昭皇太子挽歌詞

二首

前星落慶霄薤露逐晨飈
宮仗黃麾出仙遊紫府遙
空嗟鳳吹去無復鷄鳴朝
今夜西園月重輪更寂寥

東朝聞楚挽羽翻依稀轉
天歸京兆新日與長安遠
蘭

芳落故殿桂影銷空苑騎吹咽不前風悲九旗卷

贈文敬太子挽歌詞

二首

盤石公封重瑤山贈禮尊歸前禁備物樂善積深恩雁
沼寒波咽鸞旌夕吹翻惟餘西廡樹千古灞陵原

銅壺晚漏初羽翼擁塗車方外留鴻寶人間得善書清
笳悲畫綬朱邸散長裾還似緱山駕飄颻向碧虛

贈鄭國莊穆公主挽歌

二首

追飾崇湯沐遺芳藹禁闈秋原森羽衛夜壑掩容輝睿

藻悲難盡公宮望不歸
茄簫向煙霧疑是綠鸞飛
舊館閉平陽容車啟壽堂
露凝舜英落風度薤歌長
淑德圖書在皇慈禮命彰
淒涼灞川曲壟樹已成行

贈魏國憲穆公主挽歌詞

二首

漢制榮車服周詩美肅雍
禮尊同姓主恩錫大名封外
館留圖史陰堂閉德容
睿詞悲薤露千古仰芳蹤
秦樓曉月殘鹵簿列才官
紅綬蘭桂歇粉田風露寒凝
茄悲駟馬清鏡掩孤鸞
愍冊徽音在都人雪涕看

贈梁國惠康公主挽歌詞 二首

外館嬪儀貴中叅睿渥深初笄橫白玉盛服鏤黃金風
度簫聲遠河低婺彩沉夜臺留冊謚悽愴卽徽音

杳靄異湘川飄飄駕紫煙鳳樓人已去鸞鏡月空懸霧
濕湯沐地霜凝脂粉田音容無處所應在玉皇前

故太尉蕪中書令贈太師西平王挽歌詞

翊戴推元老謀猷合大君河山封故地金石表新墳
劍履悲長夜笳簫咽暮雲還經誓師處薤露不堪聞

故司徒兼侍中贈大傅北平郡王挽歌詞

授律勲庸盛居中鼎鼐和佐時調四氣宣力靜三河忽
訪天京兆空傳漢伏波金朝麟閣上偏軫聖情多

奉和禮部李尚書酬楊著作竹亭歌

直城朱戶相邈連九達丹轂聲聞聞春官自有花源賞
終日南山當目前晨搖玉佩趨温室暮入竹溪疑洞天烟
消雨過看不足晴翠鮮飈逗深谷獨謠一曲泛流霞閒
對千竿連淨綠縈迴䟽鑿隨勝地石磴巖扉光景異虛

齋寂寂清籟吟幽澗紛紛雜英墜家承麟趾貴劍有龍
泉賜上奉明時事無事人間方外興偏多能以簪纓狎
薜蘿常通內學青蓮偈更奏新聲白雪歌風入松雲歸
棟鴻飛滅處猶目送蝶舞閑時夢忽成蘭臺有客叙交
情反照中林曳履聲直為君恩催造膝東方辨色謁承
明

奉和張僕射朝天行

元侯重寄貞師律三郡四封今靜謐丹轂常思闕下來

紫泥忽自天中出軍裝喜氣倍超程千騎鳴珂入鳳城
周王致理稱申甫今日賢臣見明主拜恩稽首紛無已
凝旒前席皇情喜逢時自是山出雲獻可還同石投水
昔歲褒衣梁甫吟當時已有致君心專城一鼓妖氛靜
擁旆十年天澤深日日披誠奉昌運王人織路傳清問
仙醞嘗分玉笋濃御閑更輟金羈駿元正前殿朝君臣
一人負屨百福新宮懸綵仗儼然合瑞氣爐煙相與春
萬年枝上東風早珮玉晨趨光景好塗山已見首諸侯

麟閣終當畫元老
溫室沉沉漏刻移
退朝賓侶每相隨
雄詞樂職波濤闊
曠度交歡雲霧披
自古全才貴文武
懦夫只解冠章甫
見公抽匣百鍊光
試欲磨鉛諒無取
和李中丞慈恩寺清上人院牡丹花歌

澹蕩韶光三月中
牡丹偏自占春風
時過寶地尋香徑
已見新花出故藪
曲水亭西杏園北
濃芳深院紅霞色
擢秀全勝珠樹林
結根幸在青蓮域
艷葉鮮房次第開
含煙洗露照蒼苔
龐眉倚杖禪僧起
輕翅縈枝舞蝶來

獨坐南臺時共美閒行古剎情何已花間一曲奏陽春
應為芬芳比君子

錫杖歌送明楚上人歸佛川

上人遠自西天至頭陀行遍國朝寺口翻貝葉古字經
手持金策聲泠泠護法護身唯振錫石瀨雲溪深寂寂
乍來松徑風更寒遙映霜天月成魄後夜空山禪誦時
寥寥掛在枯樹枝真法常傳心不住東西南北隨緣路
佛川此去何時迴應真莫便遊天台

馬秀才草書歌

大理馬正之二

伯英草聖稱絕倫後來學者無其人白眉年少未弱冠
落紙紛紛運纖腕初聞之子十歲餘當時時輩皆不如
猶輕昔日墨池學未許前賢團扇書艷彩芳姿相點綴
水映荷花風轉蕙三春併向指下生萬象爭分筆端勢
有時當暑如清秋滿堂風雨寒颼颼乍疑崩崖瀑水落
又見古木飢鼯愁變化縱橫出新意眼看一字千金貴
憶昔謝安問獻之時人雖見那得知

離合詩贈張監閣老

黃葉從風散暗嗟時節換忽見鬢邊霜勿辭林下觴躬
行君子道身負芳名早帳殿漢官儀巾車塞垣草交情
劇斷金文律每招尋始知蓬山下如見古人心

奉酬禮部閣老轉韻離合見贈秘書監張薦

移居既同里多幸陪君子弘雅重當朝弓旌早見招植
根瓊林圃直夜金閨步勸深子玉銘力競相如賦間闕
向春闈日復想光儀格言信難繼木石強為詞

禮部權侍郎閣老史館張秘監閣老有離合酬
贈之什宿直吟翫聊繼此章中書舍人崔汾
脉脉羨佳期月夜吟麗詞諫垣則隨步東觀方承頤雪
林消艷陽簡冊漏華光坐更芝蘭室千載各芬芳節苦
文俱盛即時仍並命翩翩紫霄中羽翮相輝映

同前中書舍人楊於陵

校德盡珪璋才臣時所揚放情寄文律方茂經邦術王
獻偕發揮十載契心期晝遊有嘉話書法無隱辭信茲

酬和美言與芝蘭比昨來念吟繹日覺祛蒙鄙

同前給事中許孟容

史才司秘府文哲今超古亦有擅風騷六聯文墨曹左
賢三代意工藝千金字花識從臣謠人推仙閣吏如登
崑閭時口誦靈真詞孫簡下威鳳系霜瓊玉枝

同前給事中馮伉

車馬退朝後申懷在文友動詞宗伯雄重美良史功亦
曾吟鮑謝二妙尤增價雨子付霜鴻戾天匝樹烏啼夜

覃思各縱橫早擅希代名息心欲焚硯自覲陪羣英

同前戶部侍郎潘孟陽

詠歌有離合永夜觀酬答筍中操綵牋竹簡何足編意
深俱妙絕心契交情結計彼官接聯言初並清切翔集
本相隨羽儀良在斯煙雲競文藻因喜翫新詩

同前國子司業武少儀

少年慕時彥小悟文多變木鐸比羣英八方流德聲雷
陳美交契雨雪音塵繼恩顧各飛翔因詩覩瑰麗傳野

絕遺賢人希有盛遷早欽風與雅日詠贈酬篇

春日雪寄上張二十九丈大監請招禮部權曹

長迴文絕句戶部侍郎潘孟陽

春梅雜落雪發樹幾花開真須盡興飲仁里願同來

以下

連二首俱係迴文體

奉酬秘書監張薦

遲遲日氣暖漫漫雪天春知君欲醉飲思見此文親

酬前

酒杯春醉好飛雪晚庭閒久憶同前賞中林對遠山

五雜組

五雜組旗亭客往復還城南陌不得已天涯謫

數名詩

一區揚雄宅恬然無所欲二頃季子田歲晏常自足三
端固為累事物反徽束四體苟不勤安得豐菽粟五侯
誠暉暉榮甚或為辱六駟未騫翔虞羅乃相觸七人稱
作者杳杳有遐躅八桂挺竒姿森森照初旭九歌傷澤

畔怨思徒刺促十翼有格言幽貞謝浮俗

星名詩

虛懷何所欲歲晏聊懶逸雲翼謝翩翩松心保貞實風
秋景氣爽葉落井逕出陶然美酒酣所謂幽人吉自當
輕尺璧豈復掃一室安用簪進賢少微斯可必

卦名詩

節變忽驚春臨風騁望頻支頤倦書幌步履整山中時
鳥漸成曲雜芳隨意新曙霞連觀闕綺陌麗咸秦天地

今交泰雲雷昔邁屯中孚諒可樂書此示家人

藥名詩

七澤蘭芳千里春
瀟湘花落石磷磷
有時浪白微風起
坐釣藤陰不見人

古人名詩

藩宣秉戎寄衡石崇勢位
年紀信不留弛張良自媿
樵蘇則為愜瓜李斯可畏
不顧榮官尊每陳豐畝利
家林類巖嶽負郭躬斂積
忌滿寵生嫌養蒙恬勝智
踈鐘皓

月曉晚景丹霞異澗谷永不諼山梁冀無累頗符生肇
學得展禽尚志從此直不疑支離疎世事

州名詩寄道士

金蘭同道義瓊簡復芝田平楚白雲合幽崖丹桂連松
峯明愛景石竇納新泉冀永南山壽歡隨萬福延

八音詩

金谷盛繁華涼臺列簪組石崇留客醉綠珠當座舞絲
淚可銷骨冶容竟何補竹林諒賢人滿酌無所苦匏居

容宴豆儒室貴環堵土鼓與汙罇願神則為愈革道當
在早謙光斯可取木雁才不才吾知養生主

建除詩

建節出王都雄雄大丈夫除書加右職騎吏擁前驅滿
月張繁弱含霜耀鹿盧平明躍騾裏清夜擊珊瑚定遠
功那比平津策乃迂執心思報國效節在忘軀破膽銷
丹浦顰蛾舞綠珠危冠徒自愛長轂事應殊成績封千
室疇勞使五符收功輕驃衛致理邁黃虞開濟今如此

英威古不侔，閑闕草玄者，無乃誤為儒。

六府詩

金壘映玉組，賓友紛宴喜。木蘭泛方塘，桂酒啟皓齒。水榭臨空迴，酣歌當座起。火雲散竒峯，瑤瑟韻清徵。土梗乃虛論，康莊有逸軌。穀城一編書，談笑佐天子。

三婦詩

大婦刺繡文中，婦縫羅裙。小婦無所作，嬌歌遏行雲。丈人且安坐，金爐香正薰。

安語

巖巖五岳鎮方輿八極廓清氛
禳除揮金得謝歸里閭
象床角枕支體舒

危語

被病獨行逢乳虎狂風駭浪失棹槽
舉人看榜聞曉鼓
孱夫孽子遇妬母

大言

華嵩為佩河為帶南交北朔跬步內
搏鵬作腊巨鼇鱣

金史四庫全書
卷八
伸舒軼出元氣外

小言

醞鷄伺晨駕蚊翼毫端棘刺分畛域蛛絲結構聊廢息
蟻垤崔嵬不可陟

權文公集卷八

欽定四庫全書薈要卷一萬三千七百十四集部

權文公集卷九

唐 權德輿 撰

雜詩歌曲

雜詩 五首

婉彼嬴氏女吹簫偶簫史綵鸞駕非煙綽約兩僊子神
期諒交感相顧乃如此豈比成都人琴心中夜起

陽臺巫山上風雨忽清曠朝雲與遊龍變化千萬狀魂

交復目斷縹緲難比况蘭澤不可親凝情坐惆悵
淇水春正綠上宮蘭葉齊光風兩搖蕩鳴珮出中閨一
顧授橫波千金呈瓠犀徒然路傍子怳怳復悽悽
碧樹泛鮮飈玉琴含妙曲佳人掩鸞鏡婉婉凝相矚文
袿映東素香黛宜暎綠寂寞遠懷春何時來比目

含顰倚瑤瑟丹縑結繁慮失身不自還萬恨隨玉筋
蘼蕪山下路團扇秋風去君看心斷時猶在目成處

廣陵詩

廣陵實佳麗，隋季此為京。八方稱輻湊，五達如砥平。大
旆映空色，笳簫發連營。層臺出重霄，金碧摩顛清。交馳
沅水轂，迥接浮雲夢。青樓旭日暎，綠野春風晴。噴玉光
照地，顰蛾價傾城。燈前互巧笑，陌上相逢迎。飄飄翠羽
薄，掩映紅襦明。蘭麝遠不散，管絃閒自清。曲士守文墨，
達人隨性情。茫茫竟同盡，冉冉將何營。且申今日歡，莫
務身後名。肯學諸儒輩，書牕誤一生。

古意

家人強進酒酒後能忘情持杯未飲時衆感紛已盈明
月照我房庭柯振秋聲空庭白露下枕席涼風生所思
萬里餘水澗山縱橫佳期憑夢想未曉愁鷄鳴願將一
心人當年歡樂平長筵暎玉俎素手彈秦箏曖睇呈巧
笑惠音激淒清此願良未果永懷空如醒

雜言和常州李員外副使春日戲題十首

隨風柳絮輕暎日杏花明無奈花深處流鶯三數聲
蘭橈畫舸轉花塘水暎風搖路漸香任興不知行近遠

更憐微月照鳴榔

簷前曉色驚雙燕，戶外春風舞百花。
粉署可憐閒對此，唯令碧玉泛流霞。

枕上覺窓外曉怯朝光，驚曙鳥花墜露滿芳沼。
柳如絲，風裊裊佳期遠，相見少。試一望，魂杳渺。

閒庭無事獨步春輝，韶光滿日落盡盈衣。
芳樹交柯，禽並飛。婉彼君子，悵然有違。
對酒不飲，橫琴不揮，不揮者何？知音誠稀。

江春好遊行處處芳菲積綵舫入花津香車依柳陌綠
楊煙裊裊紅葢鶯寂寂如何愁思人獨與風光隔

曙月漸到窻前移樽更就芳筵輕吹乍搖蘭燭春光暗
入花鈿絲竹偏宜靜夜綺羅共占韶年不遣通宵盡醉
定知辜負風烟

露洗百花新簾開月照人綠窗銷暗燭蘭徑掃清塵雙
燕頻驚夢三桃競報春相思寂不語珠淚灑紅巾

雨歇風輕一院香紅芳綠翠接東墻春衣試出當軒立

定被鄰家暗斷腸

春風半春光遍柳如絲花似霰歸心勞夢寐遠目傷遊
眇可惜長安無限春年年空向江南見

相思曲

少小別潘郎嬌羞倚畫堂有時裁尺素無事約殘黃鵲
語臨粧鏡花飛落繡床相思不解說明月照空房

古樂府

光風澹蕩百花吐樓上朝朝學歌舞身年二八墻侍中

幼妹承恩兄尚主綠窓珠箔繡鴛鴦侍婢先焚百和香
鶯啼日出不知曙寂寂羅幃春夢長

渡秋江二首

秋江平秋月明孤舟獨夜萬里情相思遠人不見兮淚
滿眼

渡秋江兮渺然望秋月兮嬋娟色如練萬里遍我有所
思兮不得見不得見兮露寒水深耿遙夜兮傷心

秋閨月

三五二八月如練海上天涯應共見不知何處玉樓前
乍入深閨玳瑁筵露濃香逕和愁坐風動羅幃照獨眠
初卷珠簾看不足斜抱箜篌未成曲稍映粧臺臨綺窻
遙知不語淚雙雙此時愁望知何極萬里秋天同一色
靄靄遙分陌上光迢迢對此閨中憶早晚歸來歡讌同
可憐歌吹月明中此夜不堪腸斷絕願隨流影到遼東

薄命篇

昔住邯鄲年尚少只是嬌羞弄花鳥青樓碧紗大道邊

綠楊日暮風裊裊
嬋娟玉貌二八餘
自憐顏色花不如
麗質全勝秦氏女
藁砧寧用專城居
歲去年來年漸長
青春紅粉全堪賞
玉樓珠箔但閑居
南陌東城詎來往
韶光日日看漸遲
標梅既落行有時
寧知燕趙娉婷子
鬪嫁幽并游俠兒
年年結束青絲騎
出門一去何時至
秋月空懸翡翠簾
春幃嬾卧鴛鴦被
沙塞經時不寄書
深閨愁獨意何如
如花前拭淚情無
限月下調琴恨有
餘
離別苦多相見少
洞房愁夢何由曉
閑看雙燕淚霏霏

靜對空床魂悄悄鏡裏紅顏不自禁陌頭香騎動春心
為問佳期早晚是人人總解有黃金

放歌行

夕陽不駐東流急榮名貴在當年立青春虛度無所成
白首銜悲亦何及拂衣西笑出東山君臣道合俄頃間
一言一笑玉墀上變化生涯如等閒朱門杳杳列華戟
座中皆是王侯客鳴環動佩暗珊珊駿馬花驄白玉鞍
十千斛酒不知貴半醉留賓邀盡歡銀燭煌煌夜將久

侍婢金罍瀉春酒春酒盛來琥珀光暗聞蘭麝幾般香
乍看皓腕映羅袖微聽清歌發杏梁雙環美人君不見
一一皆勝趙飛燕迎杯乍舉石榴裙勻粉時交合歡扇
未央鐘漏醉中間聯騎朝天曙色分雙闕煙雲遙靄靄
五衢車馬亂紛紛罷朝鳴珮驟歸鞍今日還同昨日歡
歲歲年年恣遊讌出門滿路光輝遍一身自樂何足言
九族為榮真可羨男兒稱意須及時閉門下惟人不知
年光看逐轉蓬盡徒詠東山招隱詩

旅館雪晴又覩新月衆興所感因成雜言

寥寥深夜雪初晴樓上雲開月漸明池中片影依稀見
簾外清光遠近生皎皎晴空疑破鏡廣庭積素偏相映
珠簾卷却光更深玉指持來色逾淨夢覺青樓最可憐
嬋娟素魄滿寒天天地寥寥同一色秦淮楚江無限極
歸鴻斷猿何處聲深閨旅館遙相憶長安五侯華閣開
嘉賓列座傾金壘賞明月翫流雪纖手蛾眉座中設清
歌一聲無斷絕夜已央樂未闌狐裘獸炭不知寒珠環

翠珮聲珊珊履舄紛紛桂袖攢朱顏倚醉盡君歡人生
少年全不久相看且勸杯中酒丈夫富貴自有期映雪
讀書徒白首

玉臺體

鶯啼蘭已紅見出鳳城東粉汗宜斜日衣香逐上風情
來不自覺暗駐五花驄

嬋娟二八正嬌羞日暮相逢南陌頭試問佳期不肯道
落花深處指青樓

隱映羅衫薄，輕盈玉腕圓。相逢不肯語，微笑畫屏前。
知向遼東去，由來幾許愁。破顏君莫恠，嬌小不禁羞。
樓上吹簫罷，閨中刺繡闌。佳期不可見，盡日淚潺潺。
淚盡珊瑚枕，魂銷玳瑁床。羅衣不忍看，羞見繡鴛鴦。
君去期花時，花時君不至。簷前雙燕飛，落妾相思淚。
空閨滅燭後，羅幌獨眠時。淚盡腸欲斷，心知人不知。
秋風一夜至，吹盡後庭花。莫作經時別，西鄰是宋家。
獨自披衣坐，更深月露寒。隔簾腸欲斷，爭敢下階看。

昨夜裊帶解今朝蟠子飛鉛華不可棄莫是藁砧歸
萬里行人至深閨夜未眠雙眉燈下掃不待鏡臺前

贈友人

時友人新
有別恨者

知向巫山逢日暮輕桂玉佩斲淹留曉隨雲雨歸何處
還是襄王夢覺愁

舟行見月

月入孤舟夜半晴寥寥霜雁兩三聲洞房燭影在何處
欲寄相思夢不成

雜興五首

叢鬢愁眉時勢新
初筭絕代北方人
一顰一笑千金重
肯似成都夜失身

乍聽絲聲似竹聲
又疑丹穴九雛驚
金波露洗淨於晝
寂寞不堪深夜情

琥珀樽開月映簾
調絃理曲指纖纖
含羞歛態勸君住
更奏新聲刮骨鹽

乳燕雙飛鶯亂啼
百花如繡照深閨
新粧對鏡知無比

微笑時時出瓠犀

巫山雲雨洛川神
珠襪香腰穩稱身
惆悵粧成君不見
含情起立問傍人

權文公集卷九

欽定四庫全書薈要卷一萬三千七百十五

集部

權文公集卷十

唐 權德輿 撰

雜詩

祇役江西路上以詩代書寄內

辛苦事行役風波倦晨暮搖搖結遐心靡靡卽長路別
來如昨日每見缺蟾兔潮信催客帆春光變江樹官遊
豈云愜歸夢無復數愧非超曠姿循此跼促步笑言思

暇日規勸多遠度鶉服我久安荆釵君所慕伊予多昧
理初不涉世務適因擁腫材成此嬾慢趣一身常抱病
不復理章句胷中無町畦與物且多忤既非大川楫則
守南山霧胡為出處間徒使名利污羈孤望子祿孩穉
待我舖未能即忘懷恨恨以此故終當稅鞵鞅豈待畢
婚娶如何久人寰俛仰學舉措衡茅去迢遞水陸兩馳
騫晰晰窺曉星塗塗踐朝露靜聞田鶴起遠見沙鷗聚
怪石不易躋急湍那可泝漁商聞遠岸煙火明古渡下

碇夜已深上碇波不駐畏塗信非一離念紛難具枕席
有餘清壺觴無與晤南方出蘭桂歸日自分付北牕留
琴書無乃委童孺春江足魚鴈彼此勤尺素早晚到中
閨怡然兩相顧

夜泊有懷

棲鳥向前林暝色生寒蕪孤舟去不息衆感非一途川
程方浩淼離思紛鬱紆轉枕眼未熟擁衾淚已濡窘然
風水上寢食疲朝晡心想洞房夜知君還向隅

自桐廬如蘭溪有寄

東南江路舊知名，惆悵春深又獨行。
新婦山頭雲半斂，女兒灘上月初明。
風前蕩颺雙飛蝶，花裏間關百轉鶯。
滿目歸心何處說，欹眠搔首不勝情。

相思樹

家寄江東遠，身對江西春。
空見相思樹，不見相思人。

石楠樹

石楠紅葉透，簾春憶得粧。
成下錦茵試折一枝，含萬恨。

分明說向夢中人

斗子灘

斗子灘頭夜已深
月華偏照此時心
春江風水連天闊
歸夢悠揚何處尋

黃蘗館

驅車振楫越山川
候曉通宵冒煙雨
青楓浦上魂已銷
黃蘗館前心自苦

清明日次弋陽

自歎清明在遠鄉
桐花覆水葛溪長
家人定是持新火
點作孤燈照洞房

中書夜直寄贈

通籍在金閨
懷君百慮迷
迢迢五夜永
脉脉兩心齊
步履疲青瑣
開緘倦紫泥
不堪風雨夜
轉枕憶鴻妻

病中寓直代書題寄

愚夫何所任
多病感君深
自謂青春壯
寧知白髮侵
寢興勞善祝
踈懶愧良箴
寂寞聞宮漏
那堪直夜心

端午日禮部宿齋有衣服綵結之貺以詩還荅
良辰當五日偕老祝千年綵縷同心麗輕裾映體鮮寂
寥齋畫省欵曲擘香殘更想傳觴處孫孩遍目前

酬九日

重九共遊娛秋光景氣殊他時頭似雪還對挿茱萸
和九日從楊氏姊遊

秋光風露天令節慶初筵易象家人吉閨門女士賢招
邀菊酒會屬和柳花篇今日同心賞全勝落帽年

上巳日貢院考雜文不遂赴九華觀禘禘之會

以二絕句申贈

三日韶光處處新
九華仙洞七香輪
老夫留滯何由往

珉玉相和正遶身

時以沽美玉為詩題

禘飲尋春興有餘
深情婉婉見雙魚
同心齊體如身到
臨水煩君便禘除

和九華觀見懷貢院八韻

上巳好風景
仙家足芳菲
地殊蘭亭會
人似山陰歸
丹

竈綴珠掩白雲巖逕微真官集女士虛室涵春輝拘限
心杳杳歡言望依依滯茲文墨職坐與琴觴違麗曲滌
煩虛幽絨發清機支頤一吟想恨不雙翻飛

桃源篇

小年嘗讀桃源記忽覩良工施繪事巖逕初欣繚繞通
溪風轉覺芬芳異一路鮮雲雜彩霞漁舟遠遠逐桃花
漸入空濛迷鳥道寧知掩映有人家龐眉秀骨爭迎客
鑿井耕田人世隔不知漢代有衣冠猶說秦家變阡陌

石髓雲英甘且香
仙翁留飯出青囊
相逢自是松喬侶
良會應殊劉阮郎
內子閒吟倚瑤瑟
翫此沉沉銷永日
忽聞麗曲金玉聲
便使老夫思閣筆

新月與兒女夜坐聽琴舉酒

泥泥露凝葉騷騷
風入林以茲皓月圓
不厭良夜深
列坐屏輕篋
放懷絃素琴
兒女各冠笄
孫孩遶衣襟
乃知大隱趣
宛若滄洲心
方結偕老期
豈憚華髮侵
笑語向蘭室
風流傳玉音
愧君袖中字
價重雙南金

七夕

今日雲輶渡鵲橋，應非脉脉與迢迢。
家人競喜開粧鏡，月下穿針拜九霄。

縣君赴興慶宮朝賀，載之奉行冊禮，因書即事。
合巹交歡二十年，今朝比翼共朝天。
風傳漏刻香車度，日照旌旗綵仗鮮。
願我華簪鳴玉珮，看君盛服耀金鈿。
相期偕老宜家處，鶴髮魚軒更可憐。

元和元年蒙恩封成紀縣伯，時室中封安喜縣。

君感慶兼懷聊申賀贈

啟土封成紀宜家縣安喜同欣井賦開共受閨門祉珩
璜聯采組琴瑟諧宮徵更待懸車時與君歡暮齒

河南崔尹即安喜從兄宜於室家四十餘歲一
昨寓書病傳永寫告身既枉善祝因成絕句
五色金光鸞鳳飛三川墨妙巧相輝尊崇善祝今如此
共待曾玄捧翟衣

奉使豐陵職司鹵簿通宵涉路因寄內

綵仗列森森行宮夜漏深及鉦方啟路鈺鼓正交音曙
月思蘭室前山辯穀林家人念行役應見此時心

酬南園新亭宴會璩新第慰慶之作時任賓客

南亭煙景濃平視中南峯官閒似休沐盡室來相從日
抱漢陰甕或成蝴蝶夢樹老欲連雲竹深疑入洞歡言
交羽觴列坐儼成行歌吟不能去待此明月光好速蘊
明識內顧多慙色不厭梁鴻貧常譏伯宗直予壻信時
英諫垣金玉聲男兒纔弱冠射策幸成名偃放斯自足

脩然去營欲散木固無堪常舟常任觸大隱本吾心喜
君流好音相期懸車歲此地即中林

七夕見與諸孫題乞巧文

外孫爭乞巧內子共題文
隱映花匳對參差綺席分
鵲橋臨片月河鼓掩輕雲
羨此瓔兒輩歡呼徹曙聞

太常寺宿齋有寄

轉枕挑燈候曉雞
想君應嘆太常妻
長年多病偏相憶
不遣歸時醉似泥

朝迴閱樂寄絕句

子城風暖百花初樓上龜茲引導車曲罷卿卿理騶馭
細君相望意何如

中書宿齋有寄

銅壺漏滴斗闌干泛艷金波照露盤遙想洞房眠正熟
不堪深夜鳳池寒

中書送勅賜齋饌戲酬

常日每齊眉今朝共解頤遙知大官膳應與衆雛嬉

勅賜長壽酒因口號以贈

恩霑長壽酒歸遺同心人滿酌共君醉一杯千萬春

冬至日宿齋時郡君南內朝謁因寄

清齋獨向園丘拜盛服想君興慶朝明日一陽生百福
不辭相望阻寒宵

發峽石路上却寄內

莎柵東行五谷深千峯萬壑雨沉沉細君幾日路經此
應見悲翁相望心

貞元七年蒙恩除太常博士自江東來朝時與
郡君同行西兵廟停車祝謁元和八年拜東
都留守途次祠下追計前事已二十三年于
茲矣時郡君以疾恙續發因代書却寄

憶昔辛未歲詔書下江塢盡室赴禮官脂車雜輜駟行
後過梁苑淹留經圃田

郡君表姊婿元俯為宣武從事
權理宋君州郡從壻李融時為

鄭州各淹
留累日

秦闕信百二征駕逾三千仙掌眺蓮峯靈祠

謁金天騶馭儼已駐女巫爭來前動容既紛若展敬方

肅然時為女巫所尊過於恭敬不能具舉蹇步入國門華簪拱祥煙諫曹

迨居守倏已十六遷及茲東乘轅二十餘三年盛明受

恩澤清近皆聯翩忽當禮寺重俄忝相印懸陳力才不

任乞骸詞頗堅解龜罷金鼎賜劍猶龍泉鄙夫何所能

實賴中饋賢談笑皆體遠箴規諒才全拜恩理晨裝詔

使來駢闐風生鞍馬疾日出旌旗鮮信宿歷道途曩遊

記周旋暫別亦不易沉疴今來痊醫方驗桐君道術依

竺乾庶憑神明佑得使疾恙蠲

醫工輔氏深於藥清詠益切大比丘尼優曇持

念精至並約同
來累路將護

永懷心如快引望脰已痛離披夏雲盡

皎鏡秋月圓開緘諷色絲揆日馳平肩延企勞夢寐涕

洩暗潺湲想

闕

給經茲還復申祝延攝拜奠清醑相期

保華

闕

遠慙周君較聊擬頌彥先慙慙俟來報淚墨書

此篇

權文公集卷十

權文公集後序

大中丞東阜劉公以古心古學持節鎮蜀之明年經畧
整暇百度維新居常尤垂意文事日者得唐相權文公
集於升菴楊子親挾藻序之刻焉愚觀權公體裁皆精
細言華第以相業掩之不震耀於世顧多缺逸而莫之
收拾也惜哉或者乃曰權公非蜀產也又非流寓也集
刻於蜀也不已汎乎愚曰不然先獻製作美可傳焉雖
刻之天下可也矧蜀耶或者又曰文逸矣而存其目不

猶虛器也乎愚曰不然文章顯晦固自有時憐才異代誰無秉彛乃今仍其目而刻之而以購求厥逸望諸來者安知延平津靈物終不有會合時也使九原有知亦無憾乎人琴俱亡也秦誓曰人之有技若已有之我公有焉彼忌蘇黃而毀其集刻者獨何心哉雖然愚於此竊有感焉周元公曰實勝善也名勝耻也夫實勝如權公異代之下君子論世尚友猶汲汲焉思購其文字之逸不啻如鳳毛麟角向使權公身勢榮華名勝可耻即

有玉珮瓊琚之辭祇資覆瓿耳尚何望身後有揚子雲
哉嘉靖辛丑秋七月朔日後學清江敖英謹序

謹案卷六第三頁前三行張監閣老過八陵院原
本陵院訛院陵據全唐詩改

第八頁前六行指期今已促原本指訛捐據全唐
詩改

卷七第四頁後八行共宿東林夜原本東訛車據
全唐詩改

卷八第四頁前四行鳳樓人已去原本樓訛樓據
全唐詩改

金
卷
第
四
頁
後
五
行
九
遠
丹
靛
聲
闐
闐
原
本
脫
聲
字
據

全唐詩增

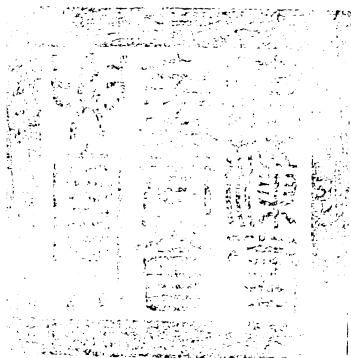
第
七
頁
前
五
行
萬
象
爭
分
筆
端
勢
原
本
筆
訛
事
據
全
唐
詩
改

第
十
一
頁
前
三
行
瀟
湘
花
落
石
磷
磷
原
本
磷
磷
訛
鱗
鱗
據
全
唐
詩
改

卷
九
第
五
頁
前
二
行
露
濃
香
逕
和
愁
坐
原
本
和
訛
知
據
全
唐
詩
改

卷十第八頁後六行發峽石路上却寄內原本脫
內字據全唐詩改





總校官庶吉士臣侍朝

校對官庶吉士臣陳墉

謄錄監生臣薛翰